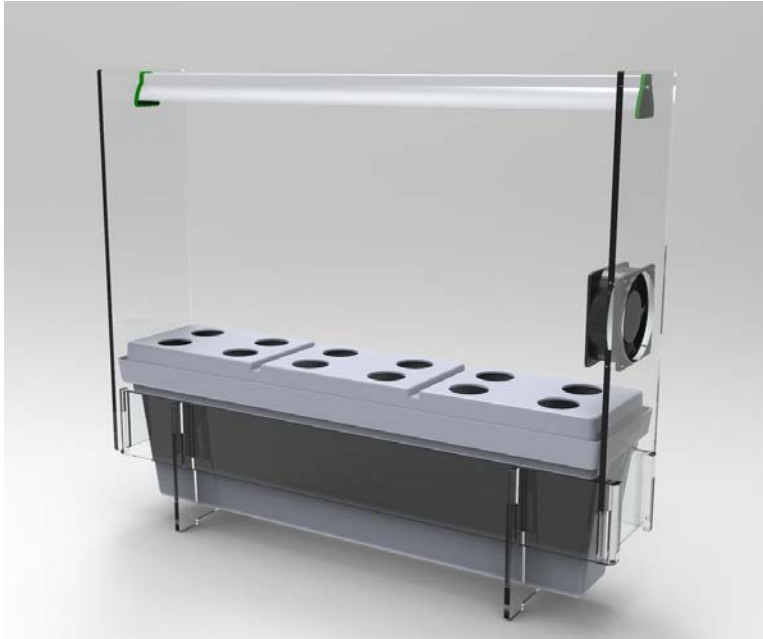


ГИДРОПОННАЯ УСТАНОВКА  
«АГРОФЕРМА 80»

ПАСПОРТ

Гидропонная установка «АГРОФЕРМА-80» относится к системам периодического затопления. Основной идеей данной конструкции является периодическое затопление и осушения околокорневой зоны ростка питательной жидкостью. Раствор подается при помощи насоса, который управляется таймером, а после прекращения его подачи, он самостоятельно сливается в резервуар.

Гидропонная установка «АГРОФЕРМА-80» специально разработана для бытового применения и предназначена для выращивания растений на подоконнике.



## 1. Техническое описание.

Габариты установки: 840 x 190 x 715 мм.

Габариты контейнеров, устанавливаемых в ячейки: установочный диаметр 55 мм, глубина 50 мм.

Объем ванны 12 л.

Напряжение питания 230В 50Гц.

Электрическая мощность потребляемая освещением 35 Вт.

Номинальное энергопотребление за сутки 0,52 кВт\*ч.

Вес с упаковкой 10 кг.

Установка поставляется в полусобранном виде, со снятыми боковыми стенками.

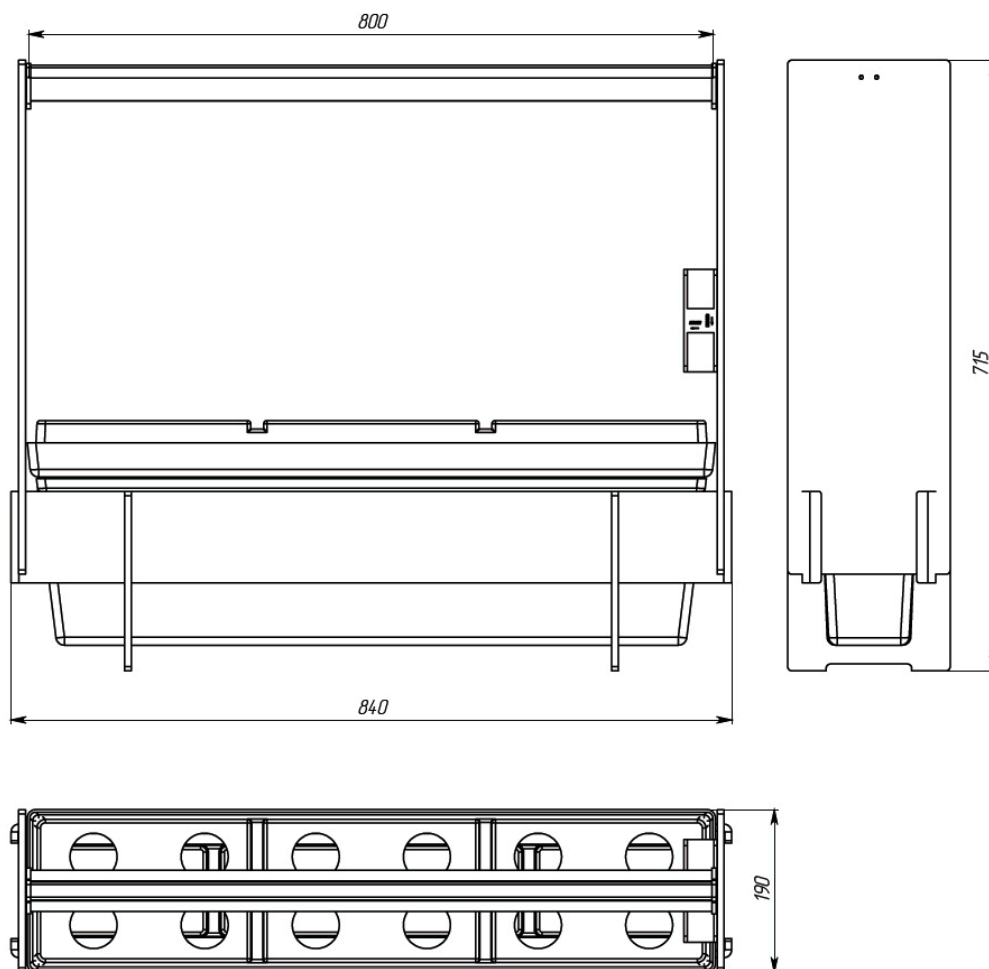
(инструкцию по сборке см. ниже ).

## 2. Инструкция по сборке.

### 2.1. Состав изделия.

1. Ванна с контрольной трубкой и краником слива ----- 1 шт.
2. Поддон с дренажным клапаном и патрубком притока----- 1 шт.
3. Крышка с отверстиями----- 1 шт.
3. Основание с блоком управления----- 1 шт.
4. Стойка левая ----- 1 шт.
5. Стойка правая с вентилятором обдува ----- 1 шт.
6. Фитолампа для растений MF80\_35 Ватт. ----- 1 шт.
6. Винт «барашек» крепления светильника ----- 2 шт.
7. Стаканчик для рассады Ф 55 мм ----- 12 шт.
8. Брикеты из минеральной ваты ----- 12 шт.
9. Заглушка отверстий крышки ----- 6 шт.
10. Сеточка на дренажный клапан.----- 1 шт.

## 2.2. Установка в собранном виде.



## 2.3. Сборка изделия.

2.3.1. Раскрыть упаковку и снять упаковочный материал.

2.3.2. Установить корпус установки на ровную поверхность.

2.3.3. Не допуская перекосов, аккуратно, не прилагая усилий, установить боковины в пазы основания.

2.3.4. Установить светильник на нужной высоте используя винты «барашки» из комплекта.

Подключить питание к светильнику соединив разъем его питающего провода с ответным разъемом установки.

## 3. Работа установки.

В установке осуществляется автоматическое управление освещением и подачей питательного раствора в околоразветвляющую зону, а так же ручное управление работой вентилятора.

Управление работой:

- программируемое двухканальное реле с Wi-Fi 2,4ГГц, 802.11/b/g/n (Powerswitch-M2) управляет циклической работой насоса и освещения;

- клавишный переключатель для ручного управления работой вентилятора.

Заводские настройка таймера:

- канал-1(освещение) включение 8-00, отключение 22-00,

- канал-2(водяной насос) включение в 00-00 на 15 минут далее каждые 4 часа.

При необходимости скорректируйте значения параметров для достижения оптимальной работы. Руководство на программируемое реле поставляется вместе с установкой. Настройка реле производится через мобильное приложение, которое необходимо скачать с сайта производителя.

#### 4. Использование по назначению

4.1. Перед началом эксплуатации приготовьте питательный раствор и замочите в нем брикеты минеральной ваты примерно на час.

4.2. Налейте раствор в резервуар до верхнего уровня.

4.3. Установите поддон.

4.4. Отрегулируйте высоту перелива жидкости на клапане слива, слегка повернув («расклинив») его и выбрав высоту, снова «заклинте» его в корпусе.

4.5. Поместите брикеты в стаканчики и установите их в отверстия крышки. Рекомендуется не использовать по одному крайнему отверстию с обеих сторон крышки над клапаном и патрубком притока, а закрыть их заглушками. Они пригодятся для контроля процессов выращивания.

4.6. Поместите по 2-3 зернышка в каждый стаканчик для проращивания.

4.7. Включите установку в розетку.

4.8. В процессе работы следите за уровнем питательного раствора и своевременно добавляйте воду. Уровень раствора не должен опускаться ниже средней точки.

4.9. Рекомендуется периодически (примерно раз в две недели) полностью обновлять раствор.

5. Изделие следует эксплуатировать в крытых помещениях при температуре окружающей среды не ниже 20 градусов и относительной влажности воздуха 40...80%.

6. Гарантийный срок эксплуатации изделия - 12 месяца при соблюдении условий транспортировки, хранения, сборки и эксплуатации.

Транспортировать любым видом транспорта, согласно правилам перевозки, действующим на данном виде транспорта.

#### 7. Сведения о предприятии-изготовителе

ООО «КС-Холод»

ИНН 5038051356, КПП 502401001, ОГРН 1065038031475

Почтовый адрес:

143430, Московская обл., г. Красногорск, д. Желябино, помещение ПСК, склад 2А.

Сайт технической поддержки оборудования - [www.ks-cold.com](http://www.ks-cold.com),

E-mail: [info@ks-cold.com](mailto:info@ks-cold.com)